

NOTE SUR LE DAMAN DU FOUTA-DJALON (*PROCAVIA RUFICEPS*  
OWENI THOS.).

PAR P. RODE.

Parmi les mammifères que nous avons pu nous procurer au cours de notre récente mission en Afrique occidentale française, nous avons tenu à insister particulièrement sur une pièce intéressante pour nos collections.

Il s'agit d'un exemplaire mâle adulte de daman du Fouta-Djalou, tué par nous le 22 janvier 1936, près du petit village indigène de Bora, sur les pentes du Gangan, massif montagneux de 1100 mètres, qui domine la ville de Kindia, située à quelques kilomètres. Sur les pentes abruptes de cette montagne, contre-fort du Fouta-Djalou, vivent en très grande quantité des damans, qui sont assez difficiles à approcher et qui se réfugient dans les excavations des rochers : (bandes de grès siliceux avec, par endroits, pointements de diorites et de granites). Les indigènes les chassent et se nourrissent de leur chair qui, paraît-il, est excellente.

Le spécimen que nous avons pu nous procurer se rapporte à l'espèce décrite par THOMAS en 1911, sous le nom de *Procavia oweni*, d'après un exemplaire femelle tué près de Dalcy, dans le Fouta-Djalou à une altitude de 1.000 mètres, le 19 juin 1910<sup>1</sup>.

THOMAS décrit cette nouvelle espèce comme étant de grande taille ; son exemplaire que j'ai pu étudier au cours d'un séjour au British Museum, mesurait à l'état frais, ainsi que le mentionne son étiquette : 510 mm. pour la tête et le corps ; la patte postérieure : 79 mm. et l'oreille : 34 mm. ; la tête osseuse est incomplète ; seul le massif facial et les rangées dentaires subsistent. La rangée dentaire supérieure mesure 54 mm. du bord des incisives à la 2<sup>e</sup> molaire ; la dernière molaire n'est pas sortie.

Notre exemplaire (inscrit dans les collections sous le n<sup>o</sup> 1936-988) présente l'intérêt d'être complet et dépasse de beaucoup les dimensions du type.

1. O. THOMAS : List of small mammals obtained by Mr. G. Fenwick Owen on the Upper Gambia and in Fouta Djalou. *Ann. Mag. Nat. Hist.*, 1911, 8, p. 117-124.

Dimensions prises sur le cadavre :

Longueur tête et corps.....	600 mm.
Longueur de l'oreille.....	38 mm.
Longueur du membre antérieur.....	200 mm.
Longueur du membre postérieur.....	240 mm.
Longueur de la patte postérieure.....	85 mm.
Poids.....	5 kgr.

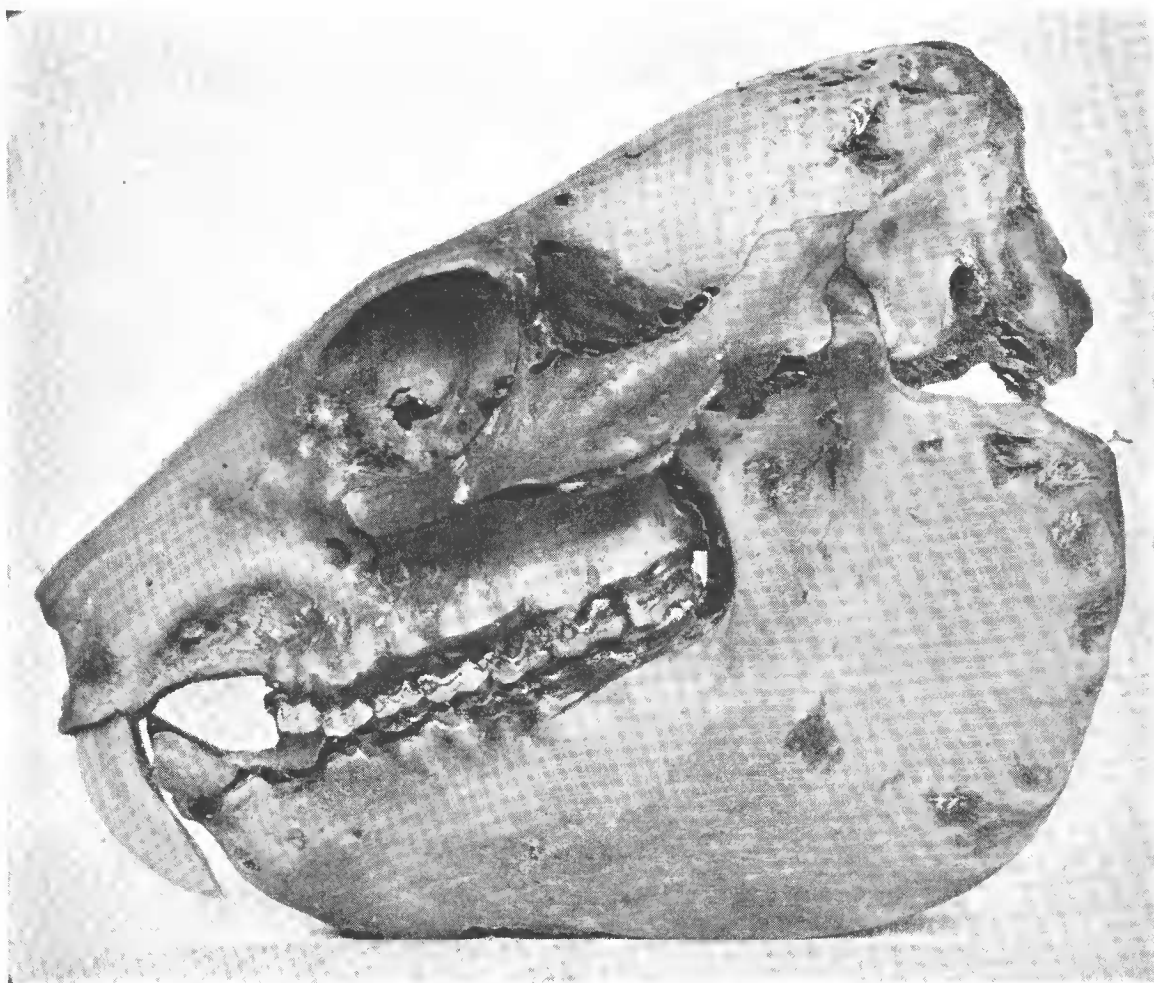


FIG. 1. — Tête osseuse de *Procavia ruficeps oweni* Thos ♂  
(grandeur presque réelle). Profil.

*Pelage.* — Il répond assez exactement à la description de THOMAS. Le dessus de la tête est très foncé, presque noir, mêlé de jaune orangé ; de chaque côté du museau et sur la tête on trouve des vibrisses noirs, pouvant atteindre de 60 à 80 mm. Ces vibrisses existent en outre disséminés sur tout le corps, ils ont la même longueur et le même diamètre que ceux de la tête.

Le pelage de la région dorsale et de la face externe des membres

est brun fauve, plus ou moins jaunâtre par endroits, plus sombre ailleurs ; les poils ne sont pas très longs, 30 mm. en moyenne, et il est difficile de différencier les jarres du duvet. On peut distinguer quatre zones colorés sur la plupart des poils : une zone elaire à la

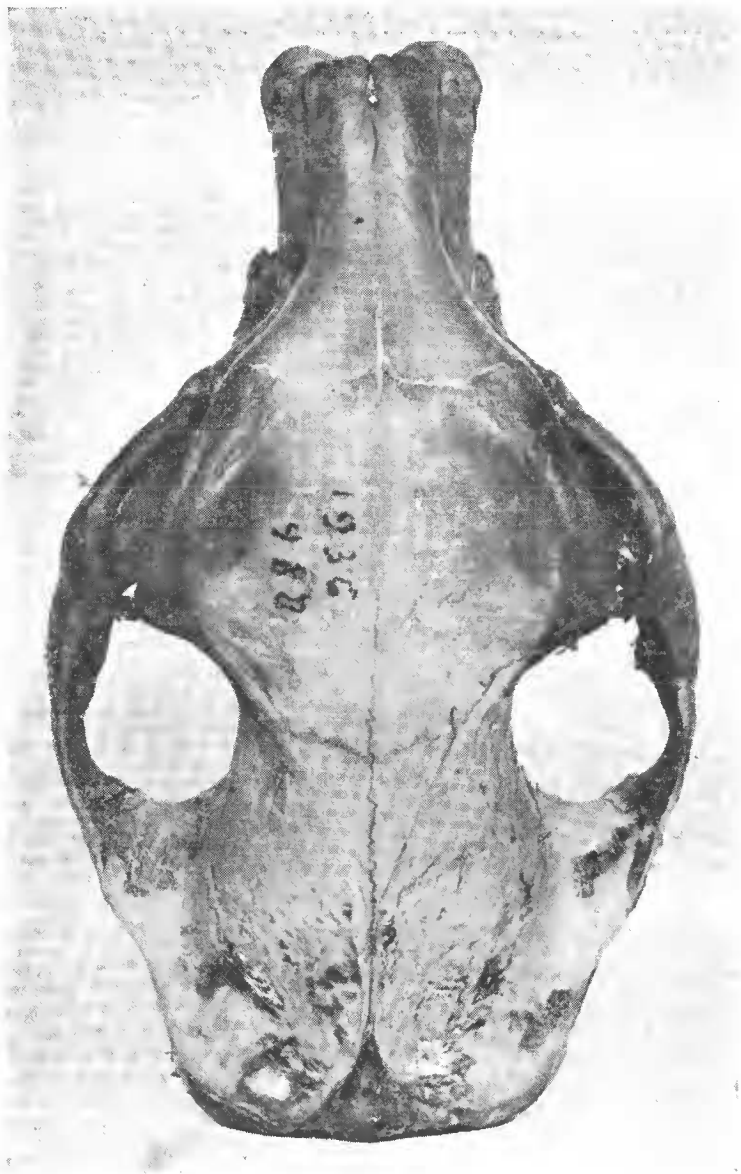


FIG. 2. — Tête ossuse de *Procapia ruficeps oweni* Thos. ♂  
(grandeur presque réelle). Face supérieure.

base, puis sur 10 mm. environ une bande noire de longueur variable, puis une zone claire de teinte jaune, enfin une pointe noire. D'autres sont entièrement clairs sur toute la longueur. La tache dorsale est jaune orangé clair. La région ventrale est jaune clair ainsi que la

face interne des membres. Enfin certaines parties sont dénudées notamment en haut des cuisses ; il semble que cette dénudation provienne du frottement des animaux le long des rochers. Le dessous des pattes antérieures et postérieures est de couleur noire.

*Tête osseuse.* — Nous n'avons pas à entrer ici dans le détail de la morphologie de la tête osseuse du daman. Elle est bien connue. Nous insisterons surtout sur la dimension et la robustesse de cet exemplaire qui sont d'ailleurs visibles sur les photographies ci-jointes (fig. 1 et 2).

*Dimensions :*

Longueur totale.....	114 mm.
Longueur de la voûte palatine.....	57 mm.
Largeur du niveau des arcades orbitaires.....	61 mm.
Rétrécissement postorbitaire.....	26,5 mm.
Longueur du nasal.....	35 mm.
Largeur zygomatique.....	65 mm.
Largeur temporale (au niveau de la suture de l'apophyse zygomatique avec le jugal).....	51 mm.
Longueur de la rangée dentaire supérieure (du bord des incisives à l'extrémité de la 3 <sup>e</sup> molaire).....	62 mm.
Longueur de la rangée des molaires.....	42 mm.
Longueur de la mandibule.....	98 mm.
Longueur de la rangée dentaire inférieure.....	55 mm.
Longueur de la rangée des molaires.....	42,5 mm.

*Dents.* — La denture est complète ; seules les deux premières molaires inférieures gauches manquent ; en outre une dent supplémentaire existe à l'extrémité de la rangée des molaires supérieures droites, immédiatement en arrière de la troisième molaire et sur la face externe : cette dent, ébauche probable d'une quatrième molaire, se rencontre d'ailleurs parfois chez d'autres ongulés, et en particulier chez le cheval.

Un second exemplaire nous a été apporté au Laboratoire de l'Institut Pasteur de Kindia, quelques jours plus tard : il s'agissait d'une femelle pesant 5 kilos 300, ses dimensions étaient les suivantes :

Longueur tête et corps.....	530 mm.
Longueur de l'oreille.....	36 mm.
Longueur de la patte postérieure.....	78 mm.
Longueur de la tête osseuse.....	105 mm.

Le pelage était identique à celui du mâle, mais nous n'avons pu conserver la peau, qui était en mauvais état ; cette femelle était pleine ; nous avons été assez heureux de pouvoir conserver les deux fœtus à terme qu'elle portait. L'un a été donné à

l'Institut Pasteur de Kindia <sup>1</sup>, l'autre est actuellement au laboratoire d'Anatomie comparée du Muséum (n° 1936-180 des coll. Anat. comp.). Notons enfin que cette femelle avait quatre mamelles inguinales.

La dénomination spécifique de *Procavia oweni* Thomas, a été reprise dans un travail récent de Hahn <sup>2</sup> et placée comme sous-espèce de *Procavia ruficeps* Ehrenberg.

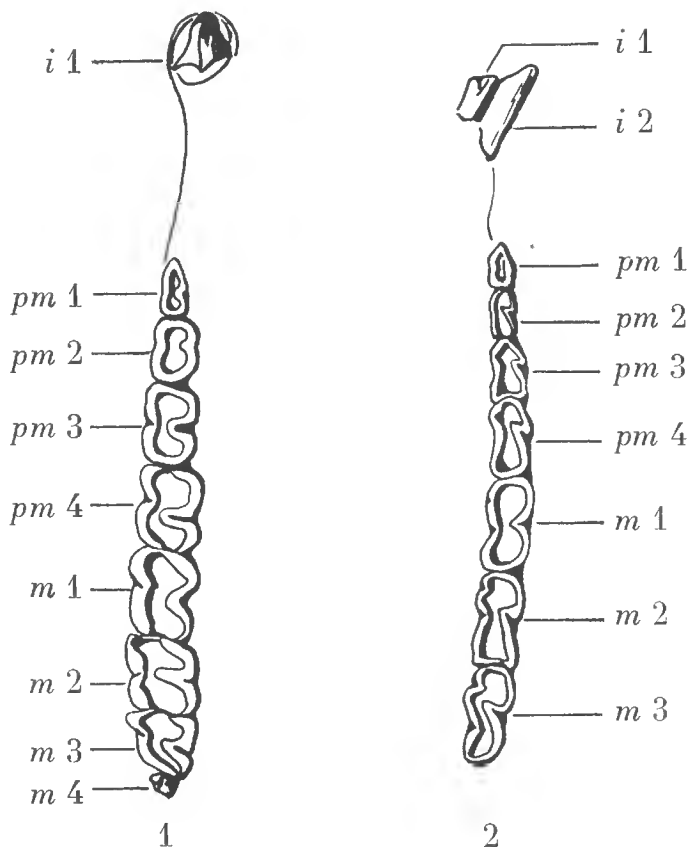


FIG. 3. — Rangées dentaires de *Procavia ruficeps oweni* Thos.  
 1. — Rangée dentaire supérieure droite (62 mm.).  
 2. — Rangée dentaire inférieure droite (55 mm.).

Les matériaux nous font défaut pour discuter de cette position subspécifique ; jusqu'à présent deux spécimens de cette forme étaient connus : celui de THOMAS, et celui du Musée de Vienne, dont HAHN donne les dimensions du crâne (95,7 de longueur totale).

Notre spécimen est d'une taille nettement supérieure. C'est aussi le plus gros de tous les Damans du genre *Procavia* dont les mesures sont données dans le travail de HAHN (252 mensurations).

(Laboratoire de Zoologie des Mammifères au Muséum).

1. Il nous est particulièrement agréable de remercier, à cette occasion, M. le D<sup>r</sup> DELORME, directeur de l'Institut Pasteur de Kindia, pour les facilités qu'il nous a accordées avec tant de bienveillance pendant notre séjour dans son service et M. BOUVIER qui nous a guidé dans nos chasses.

2. Herbet HAHN : Die familie der Procaviidæ. *Zeitsch. f. Säugetierk.* Bd. 9. 1934, p. 207-358.